

# Hållbar utveckling av naturturismen på Eriksberg

## - En studie av besökarna sommaren 2010

**Peter Fredman**

## Förord

Undertecknad tilldelades Eriksbergspriset 2010 och föreliggande rapport redovisar en undersökning av besökarna på Eriksberg samma sommar i syfte att ta fram ett underlag för en hållbar utveckling av naturturismen på anläggningen. Jag vill på detta sätt rikta ett stort tack till Karlshamns kommun samt Eriksbergs vilt och natur AB som gett mig förtroendet att genomföra detta uppdrag. Per-Arne Olsson, VD på Eriksberg, har varit mycket behjälplig i planering och genomförande av arbetet liksom personalen i entrén till Eriksberg som delade ut och samlade in frågeformuläret samt kodade svaren. För innehållet i rapporten är jag själv ansvarig.

Frösön, Juli 2011

*Peter Fredman*

### **Kontakt:**

Peter Fredman

Avdelningen för turism / Etour

Mittuniversitetet

831 25 Östersund

[peter.fredman@min.se](mailto:peter.fredman@min.se)

## Innehåll

Förord.....	2
Inledning.....	4
Metod.....	5
Besökarna och deras besök.....	5
Varifrån kommer besökarna och hur fick man kunskap om Eriksberg.....	10
Faktorer av betydelse för att besöka Eriksberg.....	11
Så tycker man om besöket.....	13
Så kan Eriksberg utvecklas för besökarna.....	15
Avslutande reflektioner.....	17
Rekommendationer.....	17

### Appendix

1. Enkäten
2. Var övernattade du natten före besöket på Eriksberg? (annan plats än hemma)
3. Ange vad som var särskilt bra
4. Ange vad som var särskilt dåligt
5. Vad anser du bör göras för att utveckla Eriksberg för besökarna? (Annat, ange)

## Inledning

Turismen är en snabbt växande näring och människors möjligheter att resa har aldrig varit så stora som idag. I Sverige var under 2010 omsättningen 255 miljarder kronor, en ökning med 3,2 procent från föregående år, och näringen sysselsatte 162 000 personer. Turismen utgörs av såväl svenskarnas resande i det egna landet som inkommande besökare från andra länder. Exportvärdet, mätt som utländska besökares konsumtion i Sverige har enligt Tillväxtverket ökat med 115 procent sedan 2000. Natur och naturrelaterade aktiviteter är viktiga motiv för mycket av resandet i Sverige och ser man till svenskarnas fritids- och attraktionsresor har ungefär en tredjedel ett eller flera motiv relaterade till naturen. World Tourism Organization (WTO) har uppskattat att 10 - 20 procent av allt internationellt resande är naturrelaterat.

När turister reser med det specifika syftet att uppleva djur i olika former och miljöer brukar det betraktas som en egen kategori inom naturturismen. Man talar i den engelskspråkiga litteraturen om "wildlife tourism" som en form av "special interest tourism", vilket saknar bra översättning till svenska. Definitionen av "wildlife tourism" innebär att människor upplever icke domesticerade djur antingen i fritt tillstånd eller i inhägnade miljöer. Man brukar dela in den här typen av turism i tre kategorier – (i) skådning av djur i vilt tillstånd, (ii) skådning av inhägnade djur, (iii) samt jakt- och fiske. Den senare kategorin skiljer sig från de två föregående i att man fysiskt påverkar resursen, dvs. faller ett byte eller fångst och därmed minskar populationen. Gränserna mellan kategorierna är emellertid inte alltid knivskarpa då det idag förekommer stora inhägnade områden där djuren strövar mer eller mindre fritt eller för olika former av "catch and release". I fallet Eriksberg, i rollen som safaripark, torde produkten ligga i gränsen mellan den första och andra kategorin. Medan jakt och fiske ofta är produkter med en specialintresserad och ganska avgränsad målgrupp är skådning av djur (både i vilt tillstånd och inhägnat) ett betydligt mer diffust och heterogent segment inom turismen. Afrika, Australien och Asien är alla exempel på regioner med länder där den här typen av turism har stor ekonomisk betydelse, ofta med en internationell efterfrågan. I Sverige kan vi på senare tid se ett ökat intresse för upplevelser av djur – flera älgparker har öppnats och antalet besökare på våra större djurparker är ökande. Det finns alltså anledning att med tillförsikt se närmare på utvecklingen av naturturismen på Eriksberg, och då inte minst den produkt där upplevelser av djuren i parken står i centrum.

Viltparken Eriksberg i Blekinge är med sina 900 hektar ett av norra Europas största vilthägn. Här finns kronvilt, dovilt, vildsvin, visenter och mufflonfår – totalt på sommaren cirka 1500 djur. Sommartid (juni till augusti) är parken öppen för allmänheten. Besökarna har då möjlighet att färdas med egen bil den ca 10 km långa safarituren som löper genom området för att på så sätt uppleva de fritt strövande djuren. Turen kan också göras som en guidad tur vilken bokas i förväg. De som kör med egen bil får låna en CD vid entrén som berättar om olika platser i området. På några ställen finns iordningställda rastplatser och den centralt belägna restaurang och konferensanläggningen erbjuder förtäring och viss försäljning till den som önskar. Här finns också utställningar, ett utsiktstorn samt lekplats för barn. Eriksberg är vackert beläget på en halvö i Blekinge arkipelag som även utgör ett naturreservat. Miljön varierar från gammal tallskog i norr till mer lövskogspräglad natur och enbevuxna områden ut mot kusten. Hela området är av förklarliga starkt präglad av det betestryck som djuren i hägnen medför. På Eriksberg finns också ett rikt fågelliv och ett av världens största

bestånd av den röda näckrosen. Antal besökare till Eriksberg årligen är cirka 30 000 personer. Förutom safariturism bedrivs skogsbruk, naturvård samt på hösten jaktturism. I skrivande stund pågår dessutom en betydande satsning på att utveckla hotell och konferensverksamheten med målsättningen att bli en av Sveriges mest exklusiva mötesplatser. Eriksberg ägs sedan 2008 av Rune Andersson genom Mellby Gård AB.

## **Metod**

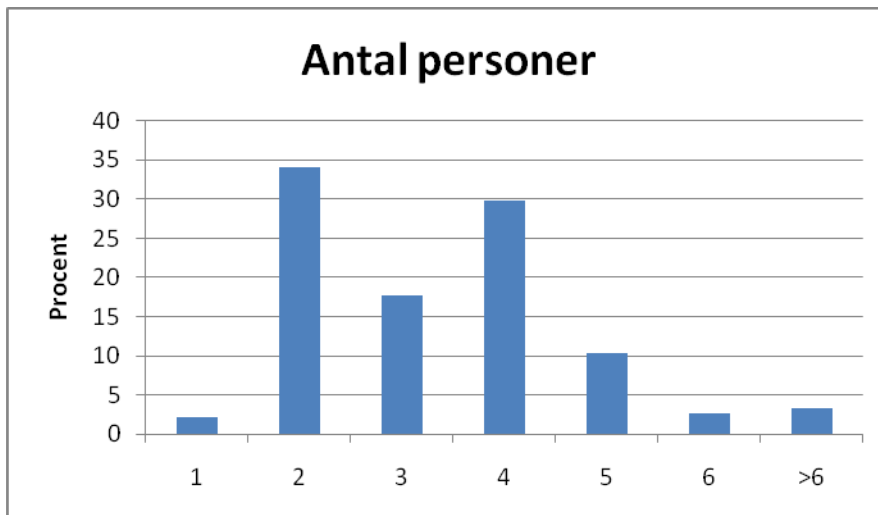
Studien genomfördes i form av en besökarundersökning sommaren 2010. En två sidor lång enkät i pappersform (se appendix 1) delades ut till besökarna i samband med inpassagen vid Eriksbergs entré. En enkät per sällskap (bil) delades ut och den person i sällskapet (över 18 år) som mest nyligen hade fyllt år ombads besvara frågorna, med uppmaningen att göra det mot slutet av besöket. Den ifyllda enkäten returnerades då respondenten lämnade Eriksberg. Enkäten fanns i en svensk, engelsk och tysk version. Större grupper som kom till Eriksberg i bussar omfattades inte av undersökningen. Enkäter delades ut var fjärde dag från den 6 juni då parken öppnade för säsongen (undantaget 20 juli pga branden) fram till den 29 augusti. Eriksberg drabbades den 17 juli av en omfattande brand efter ett blixtnedslag. Det innebar att restaurang, utställningar mm inte fanns att tillgå för besökare som besökte parken efter detta datum. Läsaren bör naturligtvis ha detta i åtanke då det påverkar svaren på vissa frågor i undersökningen. Sammanlagt 736 ifyllda enkäter har utgjort underlag för den här rapporten.

Syftet med undersökningen har varit att med hjälp av information från besökarna ta fram ett bättre underlag för strategiska beslut kring utvecklingen av naturturismen på Eriksberg. På så sätt kan ledningen för parken bättre förstå sina kunder, utveckla besökets upplevelsevärden, identifiera efterfrågan på nya produkter, och bli effektivare i sin marknadsföring. Kunskap som rätt använd kan bidra till en mer hållbar utveckling av såväl Eriksberg som attraktion och Blekinge som turistdestination.

Redovisningen av undersökningen har delats upp i olika delar. Således beskrivs inledningsvis besökarna och deras besök, varifrån besökarna kommer och hur man fick kunskap om Eriksberg. Därefter redovisas faktorer av betydelse för att besöka Eriksberg, hur man tycker om besöket på Eriksberg. Rapporten avslutas med ett avsnitt som beskriver hur Eriksberg kan utvecklas för besökarna jämte några reflektioner och rekommendationer kring framtida utveckling av naturturismen på Eriksberg.

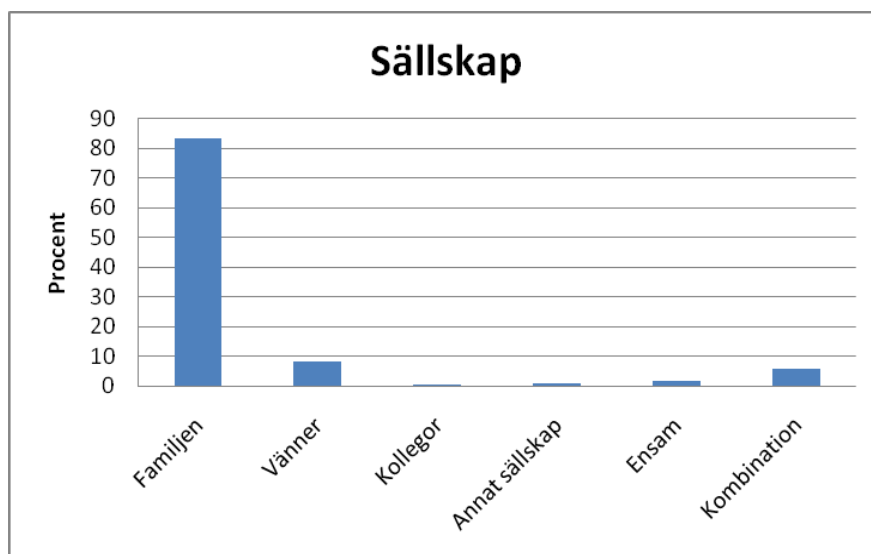
## **Besökarna och deras besök**

De flesta besökare på Eriksberg kom i grupper om två, tre eller fyra personer (figur 1). Drygt en tredjedel av besökarna kommer i grupp om två medan ca 15 procent är grupper om fem personer eller fler.



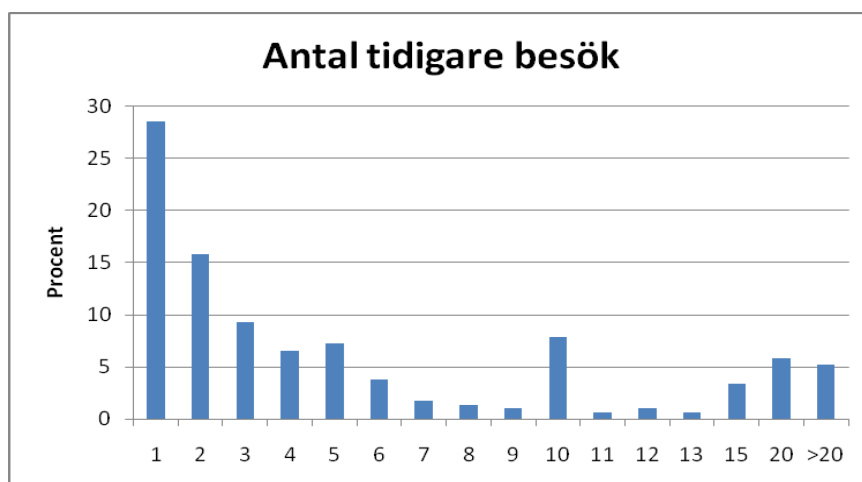
Figur 1. Hur många personer ingår i ditt sällskap?

En stor majoritet (över 80 %) av alla besökare kommer till Eriksberg tillsammans med sin familj, medan knappt 10 procent kommer tillsammans med sina vänner (figur 2). Knappt sex procent av besökarna anger en kombination av olika typer av sällskap, men klart vanligast är kombinationen familj och vänner.



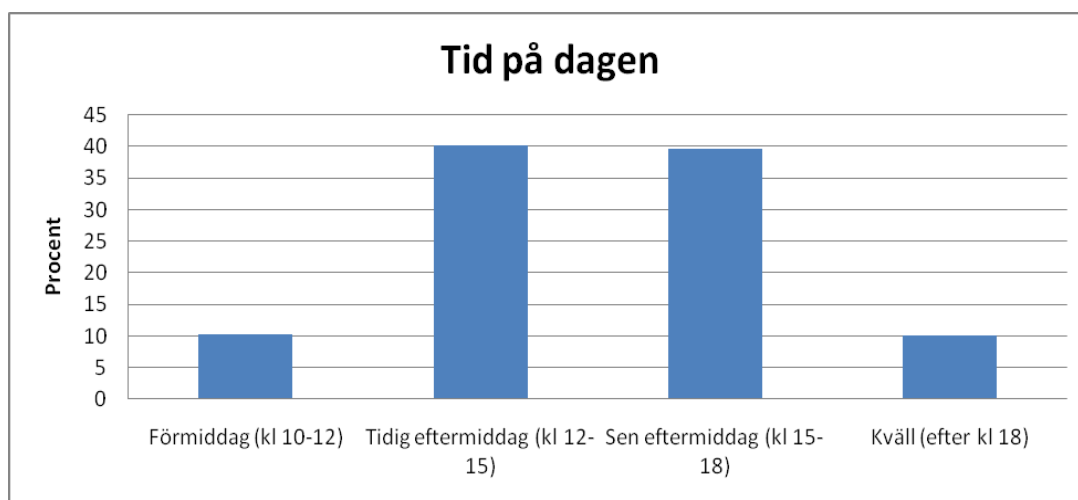
Figur 2. Jag besöker Eriksberg tillsammans med...

Drygt hälften (58 %) av besökarna på Eriksberg är förstagångsbesökare (figur 3). Av de som tidigare besökt Eriksberg har 28 procent gjort ett tidigare besök. En fjärdedel uppger 10 eller fler tidigare besök och fem procent har varit på Eriksberg mer än 20 gånger. Drygt hälften av de som varit på Eriksberg tidigare har besökt parken mellan en och tre gånger.



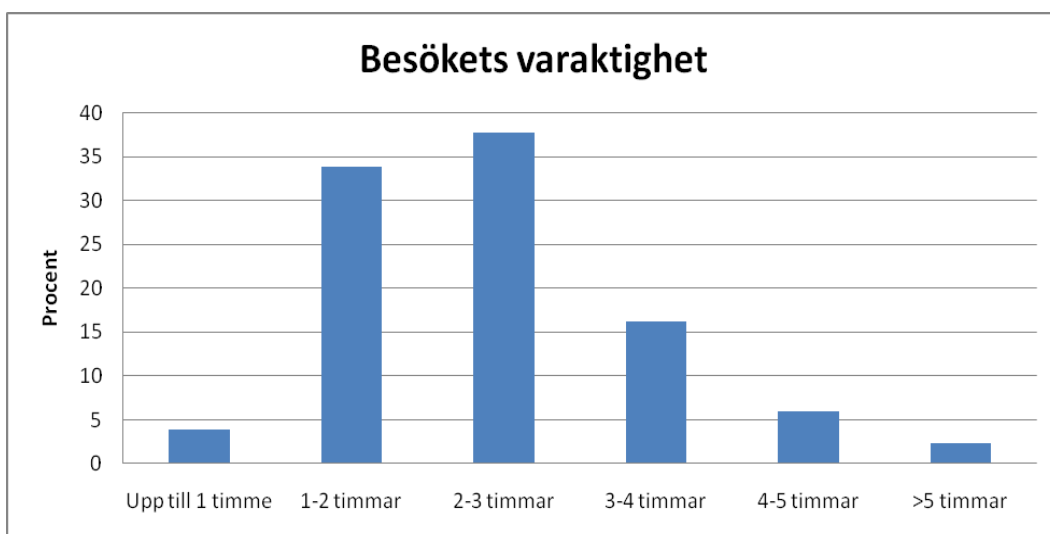
Figur 3. Ungefär hur många gånger har du tidigare besökt Eriksberg?

Flest besökare kommer till Eriksberg under eftermiddagen – 40 procent av besökarna kommer under tidig eftermiddag (mellan kl. 12-15) och en lika stor andel kommer under sen eftermiddag, dvs. mellan kl. 15-18 (figur 4). Cirka 10 procent av besökarna kommer till Eriksberg på förmiddagen (mellan kl. 10-12) samt på kvällen (mellan kl. 18-20).



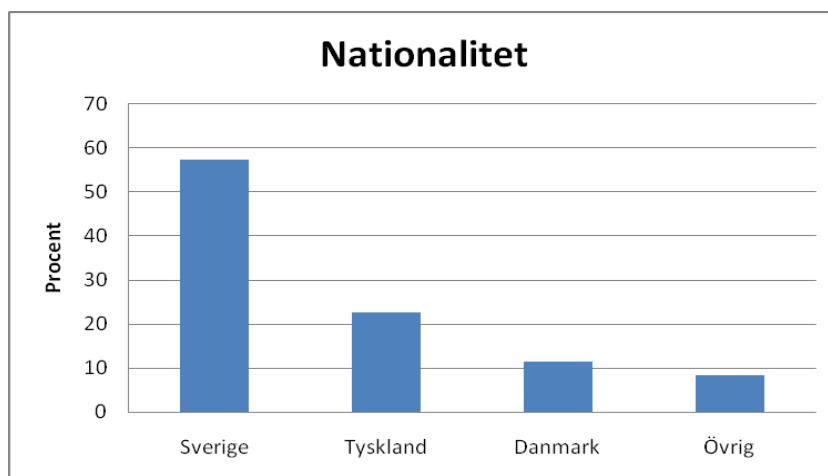
Figur 4. Ungefär vilken tid på dagens kom du till Eriksberg?

De flesta besökare stannar på Eriksberg mellan en och tre timmar, 38 procent av besökarna stannar 2-3 timmar och 34 procent stannar 1-2 timmar (figur 5). Endast fyra procent stannar en timme eller mindre och två procent stannar mer än fem timmar.



Figur 5. Ungefär hur länge varade ditt besök på Eriksberg?

Knappt 60 procent av besökarna på Eriksberg är av svensk nationalitet, en fjärdedel kommer från Tyskland och drygt 11 procent från Danmark (figur 6). Gruppen övriga domineras av besökare från Holland, Schweiz och Polen.

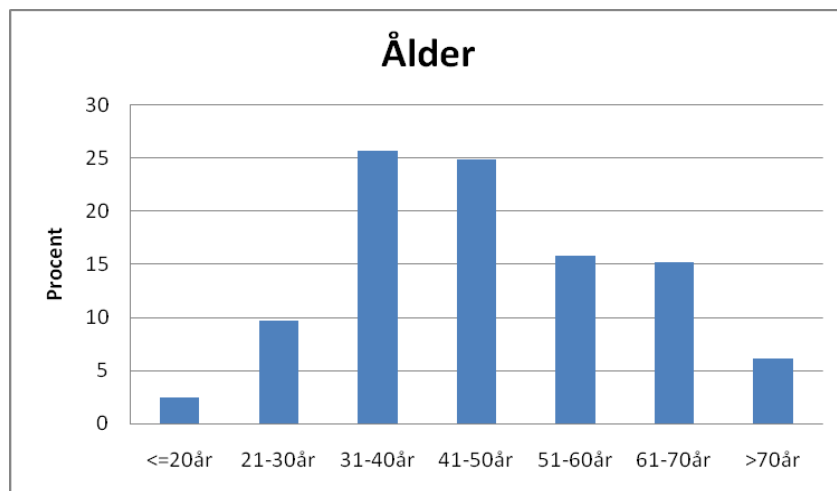


Figur 6. Vilken är din nationalitet?

Tittar vi närmare på hemorten för de svenska besökarna (baserat på angivet postnummer) finner vi att ungefär hälften kommer från ett postnummerområde som börjar med siffran tre, dvs. boende i östra Blekinge, södra Småland och Halland. Trettio procent kommer från ett postnummerområde som börjar på siffran två, dvs. västra Blekinge samt Skåne. Resterande 20 procent fördelar sig på övriga postnummerområden, i avtagande grad som funktion av avståndet till Eriksberg.

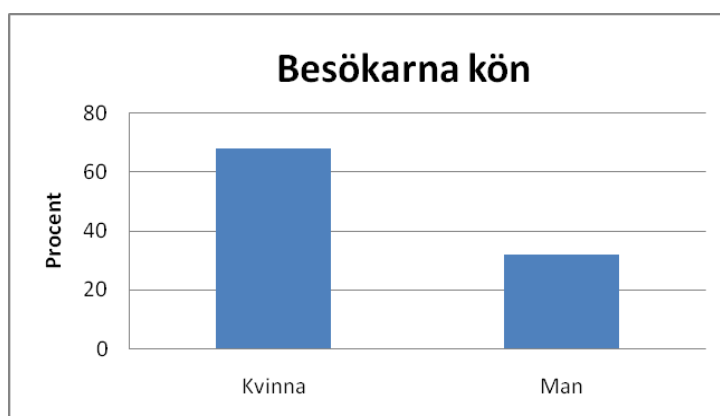


Besökarnas ålder (baserat på de som fyllt i enkäten) spanner mellan 12 till 84 år (figur 7). Ungefär hälften av besökarna återfinns i ålderintervallet 31-50 år, och 30 procent i intervallet 51-70 år. Det är en övervikt mot äldre besökare (över 50 år) i jämförelse med yngre besökare (30 år eller yngre) . Två procent av besökarna är 20 år eller yngre medan sex procent är över 70 år. Det är dock viktigt att hålla i minnet att svaren baseras på de personer som fyllt i enkäten och i instruktionen ombads endast personer över 18 år att svara. Jag har dock valt att även ta med svaren för de sex respondenter som angett ett födelseår som innebär en ålder under 18 år.



Figur 7. Besökarnas ålder (Vilket år är du född?)

När det gäller besökarnas kön så är två tredjedelar kvinnor och en tredjedel män (figur 8).



Figur 8. Besökarnas kön

I stort sett samtliga besökare anser att det var lätt att hitta till Eriksberg, men däremot var det bara två tredjedelar av alla besök som var planerade i förväg (tabell 1). Knappt en tredjedel av alla besökare åkte mer än ett varv i safariparken och bara några få procent av besökarna upplevde någon trängsel under besöket. Knappt hälften av besökarna åt mat, fikade eller köpte glass på Eriksberg, medan färre än tio procent av besökarna handlade matvaror eller souvenirer.

Tabell 1. Synpunkter på besöket på Eriksberg

	JA	NEJ
Det var lätt att hitta till Eriksberg	96 %	4 %
Mitt besök på Eriksberg var planerat i förväg	67 %	33 %
Jag åkte mer än ett varv i safariparken	28 %	72 %
Jag upplevde trängsel under besöket på Eriksberg	3 %	97 %
Jag åt mat, fikade eller köpte glass på Eriksberg	44 %	56 %
Jag handlade matvaror eller souvenirer på Eriksberg	8 %	92 %

## Varifrån kommer besökarna och hur fick man kunskap om Eriksberg

På frågan var man övernattade natten före besöket på Eriksberg svarar 49 procent *hemma* och 51 procent svarar *annan plats*. Med hjälp av respondentens postnummer kan vi se att en majoritet av de som har övernattat hemma kommer från postnummerområde 37, dvs. centrala och östra Blekinge. Merparten av övriga svar kommer från andra näraliggande postnummerområden. Det är alltså uppenbart att de som övernattat hemma i huvudsak kommer från Eriksbergs närområde. De som uppger att de övernattat på annan plats ombads att uppge platsens namn. I appendix 2 redovisas svaren uppdelat på kategorierna hotell / vandrarhem, plats / stad, camping / stuga / husvagn / husbil, samt övrigt. Även här framstår det som uppenbart att Eriksberg i huvudsak är ett dagsresmål då merparten av de namngivna platserna ligger i regionen. Enklare former av boende (camping, stuga, husvagn, husbil) dominerar över boende på hotell.

På frågan hur man fick kännedom om Eriksberg (tabell 2) är det vänner och bekanta som dominerar – 31 procent av besökarna får kännedom om Eriksberg på det sättet. Därefter följer annons i tidning, vägskylt och resehandbok. Det är bara fyra procent av besökarna som fått kännedom om Eriksberg via internet. I några fall har man lämnat mer än ett svar och då är det framför allt resehandbok/karta i kombination med annons i tidning som förekommer. Av de som uppger annat sätt än de angivna svarsalternativen är det framför allt tips från någon närstående person som anges eller att man bor i närheten (dvs. att man redan känner till Eriksberg).

Tabell 2. Hur fick du kännedom om Eriksberg?

Internet	4 %
Resehandbok/karta	12 %
Vänner/bekanta	31 %
Annons i tidning	17 %
Turistbyrå/broschyr	6 %
Vägs skylt	13 %
Mer än ett sätt...	12 %
Annat sätt	4 %

## Faktorer av betydelse för att besöka Eriksberg

Det finns naturligtvis en rad olika faktorer som påverkar beslutet att besöka Eriksberg. I enkäten tillfrågades besökarna om tio olika faktorer vilka graderades på en skala från 1 (inte alls viktigt) till 5 (mycket viktigt). Från tabell 3 framgår att den faktor som i genomsnitt har störst betydelse är att djuren i parken kan ströva fritt – drygt 80 procent av besökarna tycker det är mycket viktigt. I stort sett lika viktigt är att uppleva djuren i parken. Att uppleva naturmiljön i parken är också mycket viktigt för en majoritet av besökarna. Därefter följer faktorer som att uppleva lugn och ro och att parken är vacker och välskött. Mindre viktigt för en majoritet av besökarna är att Eriksberg ligger nära deras bostadsort eller att man möter andra människor under besöket.

Tabell 3. Hur viktiga var följande faktorer för dig när du valde att besöka Eriksberg?

	Inte alls viktigt		Viktigt		Mycket viktigt	
	1	2	3	4	5	Medel
Att djuren i parken kan ströva fritt	0 %	0 %	4 %	13 %	82 %	4,8
Att uppleva djuren i parken	0 %	0 %	7 %	11 %	82 %	4,7
Att uppleva naturmiljön i parken	0 %	1 %	12 %	29 %	58 %	4,4
Att man upplever lugn och ro	1 %	3 %	17 %	32 %	46 %	4,2
Att parken är vacker och välskött	2 %	3 %	20 %	31 %	44 %	4,1
Att det går att köra bil i området	8 %	12 %	18 %	21 %	41 %	3,7
Att parken är familjevänlig	8 %	10 %	23 %	26 %	32 %	3,6
Att det finns restaurang, kafé, försäljning	16 %	21 %	32 %	16 %	15 %	2,9
Att parken ligger nära min bostadsort	42 %	18 %	22 %	9 %	9 %	2,2
Att man möter andra människor	77 %	16 %	5 %	1 %	1 %	1,3

Det kan här vara av intresse att se hur faktorer som påverkar beslutet att besöka Eriksberg skiljer sig mellan olika grupper av besökare. På så sätt kan man få en bättre bild över efterfrågans variation för att effektivare kunna anpassa områdets utbud till olika typer av besökare. Således visar tabellerna 4a och 4b i vilken utsträckning ovanstående tio faktorer varierar med kön, ålder, nationalitet, omdöme och antal tidigare besök. Analysen bygger på jämförelser mellan medelvärden för respektive grupp. Således finner vi att uppleva naturmiljön i parken (*Naturen*) samt att parken är vacker och välskött (*Vacker*) är av större betydelse för beslutet att besöka Eriksberg bland kvinnor jämfört med män. För övriga faktorer föreligger inga statistiskt signifikanta skillnader mellan dessa två grupper (endast statistiskt signifikanta skillnader resovisas med värden i tabellen). Vidare finner vi att för yngre besökare har upplevelser av djuren större betydelse jämfört med äldre, medan att området är familjevänligt är viktigare för medelålders besökare. Möjligheten att köra bil i området har störst betydelse för äldre. Svenska och utländska besökare skiljer sig i flera avseenden, vilket sannolikt har sin förklaring delvis i att utländska besökare har gjort en längre resa för att ta sig till Eriksberg. Exempelvis finner vi att det är viktigare för svenska besökare att Eriksberg ligger nära bostadsorten och att man möte andra människor. Även möjligheten att köra bil i området och att det finns restaurang, café och försäljning har större betydelse för svenska besökare. För besökare som gett besöket ett positivt omdöme (helt perfekt eller mycket bra) är det i högre grad naturmiljön, att området är vackert och välskött, att man upplever lugn och ro samt att djuren kan ströva fritt som har betydelse för beslutet att besöka Eriksberg. Faktorer av betydelse för återkommande besökare är i första hand att området ligger nära bostadsorten, att träffa andra, att området är vackert, att det är familjevänligt, att det går att köra bil i området och att det finns restaurang och café.

Tabell 4a. Hur viktiga var följande faktorer för dig när du valde att besöka Eriksberg?

	Djuren	Naturen	Nära	Andra	Vacker
<b>Kön</b>					
Kvinna	--	4,49*	--	--	4,19*
Man	--	4,36*	--	--	4,01*
<b>Ålder</b>					
≤ 30 år	4,92**	--	--	--	--
31-50 år	4,76**	--	--	--	--
>50 år	4,64**	--	--	--	--
<b>Nationalitet</b>					
Svensk	--	--	2,52***	1,45***	4,31***
Utländsk	--	--	1,85***	1,17***	3,87***
<b>Omdöme</b>					
Bra <sup>1</sup>	--	4,50***	2,28*	--	4,23***
Dåligt <sup>2</sup>	--	4,08***	1,99*	--	3,55***
<b>Tidigare besök</b>					
Första gången	4,69*	--	1,83***	1,24***	4,00***
Återvändare	4,79*	--	2,78***	1,47***	4,30***

1) Helt perfekt eller mycket bra; 2) Bra, ganska bra, dåligt, mycket dåligt

\* p<0,05; \*\* p<0,01; \*\*\* p<0,001

Tabell 4b. Hur viktiga var följande faktorer för dig när du valde att besöka Eriksberg?

	Familj	Lugn	Bil	Fritt	Café
<b>Kön</b>					
Kvinna	--	--	--	--	--
Man	--	--	--	--	--
<b>Ålder</b>					
≤ 30 år	3,27**	3,97*	3,41***	4,79*	--
31-50 år	3,79**	4,16*	3,38***	4,70*	--
>50 år	3,54**	4,27*	4,32***	4,83*	--
<b>Nationalitet</b>					
Svensk	--	--	4,24***	4,81*	3,23***
Utländsk	--	--	3,01***	4,70*	2,48***
<b>Omdöme</b>					
Bra <sup>1</sup>	3,69*	4,24***	3,77**	4,80***	--
Dåligt <sup>2</sup>	3,36*	3,81***	3,40**	4,56***	--
<b>Tidigare besök</b>					
Första gången	3,51***	4,09**	3,37***	4,70**	2,68***
Återvändare	3,87***	4,28**	4,21***	4,84**	3,26***

1) Helt perfekt eller mycket bra; 2) Bra, ganska bra, dåligt, mycket dåligt

\* p<0,05; \*\* p<0,01; \*\*\* p<0,001

## Så tycker man om besöket

På frågan vilket omdöme man ger besöket på Eriksberg svarar 30 procent att det var helt perfekt medan drygt hälften av besökarna tycker besöket var mycket bra, men att några få saker kunde varit bättre (tabell 5). Det är endast några enstaka besökare som är direkt missnöjda med besöket och som ger omdömet dåligt eller mycket dåligt.

Tabell 5. Totalt sett, vilket omdöme ger du besöket på Eriksberg?

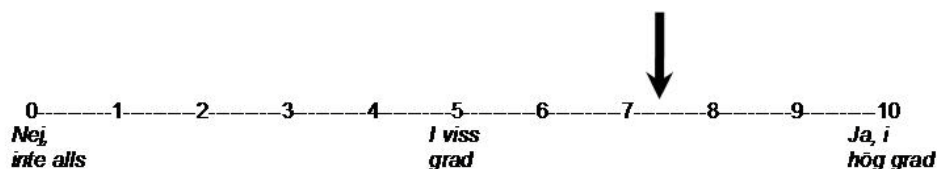
Helt perfekt	30 %
Mycket bra, endast några få saker kunde varit bättre	53 %
Bra, men en del saker kunde varit bättre	14 %
Ganska bra, men mycket kunde ha varit bättre	2 %
Dåligt, det mesta kunde varit bättre	0,3 %
Mycket dåligt	0,4 %

Respondenterna fick också med egna ord beskriva vad som var särskilt bra respektive dåligt med besöket på Eriksberg. Knappt hälften har angett något man upplever som särskilt bra och en fjärdedel något man upplever som särskilt dåligt. Om vi tittar på de faktorer som upplevts som

särskilt bra (appendix 3) ser vi att det i första hand kretsar kring djuren – att djuren kan ströva fritt, att man sett många djur och närheten till djuren. Även naturen, landskapet och utsikten nämns av många som särskilt bra. En tredje kategori rör anläggningen och servicen på Eriksberg. Man nämner bland annat CD guiden, lekplatsen, rastplatserna och utställningarna. Lugn och ro samt frihet är andra faktorer som flera besökare anser är särskilt bra.

Om vi istället tittar närmare på de faktorer som besökarna tycker är särskilt dåligt med besöket (appendix 4) är det faktorer kopplade till djuren samt anläggningen och servicen som dominerar. Vad gäller djuren är det främst att man inte sett några djur eller för få djur, och då främst visenter och mufflon. Många saknar också älgar i parken. När det gäller anläggning och service är synpunkterna mer blandade, men bland annat nämns fler och bättre skyltar, mötes- och rastplatser. Några har också synpunkter på restaurangen, men noteras ska då att den brann ner under undersökningsperioden och fler synpunkter hade sannolikt förekommit om så inte varit fallet.

Enkäten hade också en fråga om huruvida entréavgiftens storlek motsvarade de upplevelser man fick under besöket på Eriksberg (sommaren 2010 var avgiften för en familj 250 kr, för vuxna 110 kr, barn (8-15 år) 60 kr. Barn under 8 år gratis). Svaret på frågan markerades på en tio-gradig skala från 0 (inte alls) till 10 (ja, i hög grad) och svaren visar på ett genomsnittligt värde om 7,4 (Figur 9). Knappt en fjärdedel av alla respondenter svarar att entréavgiftens storlek i hög grad motsvarar de upplevelser man fick (dvs 10 på skalan) medan drygt två tredjedelar svarar med värdet sju eller högre. Knappt 10 procent av respondenterna anger värdet fyra eller lägre på skalan, dvs anser att entréavgiften bara i mindre grad motsvarar de upplevelser man fick under besöket på Eriksberg.



Figur 9. Motsvarar entréavgiftens storlek de upplevelser du fick under besöket på Eriksberg?

Om vi tittar närmare hur svaren på denna fråga fördelar sig mellan olika grupper av respondenter (tabell 6) ser vi att medelålders och äldre besökare samt de som gett besöket ett positivt omdöme i högre grad anser att entréavgiftens storlek motsvarar de upplevelser man fick under besöket på Eriksberg. För nationalitet och tidigare besök är skillnaderna knappt statistiskt skiljbara, medan det inte föreligger några skillnader mellan män och kvinnor.

Tabell 6. Motsvarar entréavgiftens storlek de upplevelser du fick under besöket på Eriksberg?

	Entréavgiften
<b>Kön</b>	
Kvinna	--
Man	--
<b>Ålder</b>	
≤ 30 år	6,67**
31-50	7,61**
>50	7,51**
<b>Nationalitet</b>	
Svensk	7,59 <sup>(*)</sup>
Utländsk	7,26 <sup>(*)</sup>
<b>Omdöme</b>	
Bra <sup>1</sup>	7,96***
Dåligt <sup>2</sup>	4,97***
<b>Tidigare besök</b>	
Första gången	7,29 <sup>(*)</sup>
Återvändare	7,62 <sup>(*)</sup>

1) Helt perfekt eller mycket bra; 2) Bra, ganska bra, dåligt, mycket dåligt. \* p<0,05; \*\* p<0,01; \*\*\* p<0,001

## Så kan Eriksberg utvecklas för besökarna

På frågan vad man anser bör göras för att utveckla Eriksberg för besökarna är det i första hand fler utställningar om djur och natur, följt av fler rastplatser respektive mötesplatser längs bilvägen som besökarna vill ha (tabell 7). Generellt är det små skillnader mellan de olika alternativen, och det enda alternativet som egentligen avviker från övriga är ett större utbud av souvenirer som flertalet besökare inte anser är så viktigt. Noteras bör emellertid att besökarna tycks generellt vara ganska nöjda med sitt besök och inga av de föreslagna alternativen anses vara av stor vikt för särskilt många.

Tabell 7. Vad anser du bör göras för att utveckla Eriksberg för besökarna?

	Inte alls viktigt		Viktigt		Mycket viktigt	
	1	2	3	4	5	Medel
Fler utställningar om djur och natur	17 %	28 %	31 %	17 %	7 %	2,7
Fler rastplatser längs bilvägen	26 %	29 %	22 %	14 %	8 %	2,5
Fler mötesplatser längs bilvägen	25 %	27 %	26 %	14 %	8 %	2,5
Mer barnanpassade aktiviteter	33 %	25 %	27 %	8 %	7 %	2,3
Guidade turer i parken	28 %	30 %	30 %	8 %	5 %	2,3
Större utbud av souvenirer	59 %	20 %	15 %	4 %	3 %	1,7

Även här är resultaten uppdelade för olika grupper av besökare på Eriksberg. Från tabell 8 ser vi att fler utställningar om djur och natur är av större betydelse för manliga besökare. Mer barnanpassade aktiviteter efterfrågas i högre grad av medelålders medan fler mötesplatser läng bilvägen efterfrågas av äldre. Guidade turer i parken efterfrågas i högre grad av svenska besökare jämfört med utländska. Återvändande besökare efterfrågar i högre grad samtliga faktorer undantaget fler rastplatser jämfört med förstagångsbesökare.

Tabell 8. Vad anser du bör göras för att utveckla Eriksberg för besökarna?

	Barn	Turer	Rastplatser	Mötesplats	Utställning	Souvenirer
<b>Kön</b>						
Kvinna	--	--	--	--	2,57***	--
Man	--	--	--	--	2,98***	--
<b>Ålder</b>						
≤ 30 år	2,03***	--	--	2,23**	--	--
31-50	2,50***	--	--	2,49**	--	--
>50	2,08***	--	--	2,77**	--	--
<b>Nationalitet</b>						
Svensk	--	2,47***	--	2,72***	--	1,83**
Utländsk	--	2,13***	--	2,29***	--	1,57**
<b>Omdöme</b>						
Bra <sup>1</sup>	--	--	--	--	--	--
Dåligt <sup>2</sup>	--	--	--	--	--	--
<b>Tidigare besök</b>						
Första gången	2,20*	2,23*	--	2,40**	2,59*	1,64*
Återvändare	2,43*	2,46*	--	2,71**	2,82*	1,85*

1) Helt perfekt eller mycket bra; 2) Bra, ganska bra, dåligt, mycket dåligt

\* p<0,05; \*\* p<0,01; \*\*\* p<0,001

Ungefär 15 procent av respondenterna har angett ett annat alternativ för att utveckla Eriksberg för besökarna utöver de på förhand föreslagna. Dessa finns redovisade i appendix 5 uppdelat på kategorierna djur och natur, anläggning och service, familj och barn samt övrigt. Vad gäller kategorin djur så är det främst fler djur och älgar man efterfrågar. Faktorer under anläggning och service är med blandade, men här nämns bland annat badmöjligheter, fler toaletter, bättre skyltar och möjligheten att hyra kikare.



## Avslutande reflektioner

En ekonomiskt och resursmässigt hållbar turism innebär att de resurser turismen vilar på (i Eriksbergs fall djur och natur, men också personal och anläggningar) samt den ekonomiska avkastningen från verksamheten långsiktigt kan förvaltas på en god nivå utan att det medför några oacceptabla negativa effekter (vare sig på verksamheten eller omgivningen). Hållbarhet är ett komplext begrepp, inte minst i turistiska sammanhang där resandet är en del i själva företeelsen. Turism är en servicenäring där produkten produceras samtidigt som den konsumeras, och upplevelser av djur- och natur utgör inget undantag. Till skillnad från mycket annan turism bygger emellertid naturturismen på naturen som attraktion, och därmed blir hållbarhet en extra viktig ledstjärna för att inte slå undan fötterna på den egna verksamheten. Desto viktigare blir det också att kontinuerligt bevaka att verksamheten följer en positiv utveckling som samtidigt ger ett bra ekonomiskt resultat. En viktig komponent i en strategi för hållbar turism är därför att genomföra besökarundersökningar med utvalda grupper för att skaffa sig bättre beslutsunderlag. Den i denna rapport redovisande undersökningen kan alltså ses som ett led i en dylik strategi.

I sammandrag visar studien att Eriksberg i huvudsak besöks av familjer och vänner som stannar upp till tre timmar. En majoritet av besökarna är kvinnor. En förhållandevis hög andel (40 %) kommer från andra länder än Sverige. Vänner och bekanta är också den viktigaste informationskällan om Eriksberg, men annonser i tidning har också betydelse för många. I stort sett inga besökare upplever någon trängsel på Eriksberg, så en strategi som syftar till att öka antalet besökare tycks oproblematiske i det avseendet. Det finns utrymme att öka andelen som konsumerar något under besöket på Eriksberg. En tredjedel av besökarna hade inte planerat besöket i förväg, och frågan är vilka åtgärder som kan minska den andelen? För återkommande besökare är anläggning och service av stor betydelse (t.ex. familjevänligt, köra bil, restaurang, café), medan förstagångsbesökarna kommer nästan uteslutande för djuren. Viktiga motivationsfaktorer är att djuren kan ströva fritt, naturmiljön och lugnet i parken. Det är ju uppenbart att djuren är Eriksbergs attraktion, samtidigt som de kan vara föremål för missnöje. Ungefär 40 procent av besöken sker tidig eftermiddag då aktiviteten är som lägst. Det är därför angeläget att säkerställa besökarnas upplevelser av djur, i synnerhet för de yngre besökarna, och kanske den till och med ska utökas med älg. Det är också yngre som i högre grad inte anser att entréavgiftens storlek motsvarar de upplevelser man fick. Undersökningen visar också på en rad mindre åtgärder i anläggningens infrastruktur och service som sammantaget kan ha stor betydelse för besökarnas tillfredsställelse och därmed sannolikheten för att återkomma.

## Rekommendationer

Med utgångspunkt i den genomförda undersökningen presenteras här några förslag på möjliga åtgärder och strategier för en framtida utveckling av naturturismen på Eriksberg;

- **Identifiera prioriterade kundgrupper att fokusera på.** Givet Eriksbergs nuvarande profil ligger det nära till hands att inrikta sig på barnfamiljer, besökande turister och lokalt boende med intresse för djur. Detta är relativt heterogena grupper som kräver en bred marknadsföring. Potential finns att utveckla produkter för mer specialiserade målgrupper där information, lärande och kanske även

interaktion med djuren står i centrum. Denna målgrupp är välutbildad och krävande, men har sannolikt en betydligt högre betalningsvilja än den nuvarande genomsnittsbesökaren. Principerna för ekoturism bör beaktas.

- **Lyft fram det unika med Eriksberg.** Från undersökningen framträder ett ganska tydligt mönster av djur (särskilt visent och mufflon), djur som strövar fritt, vacker natur och upplevelser av lugn och ro som viktiga motivationsfaktorer för att besöka området. Dessa attribut bör tydligare synliggöras i information och marknadsföring av anläggningen.

- **Överväg någon form av "se djur garanti"**. Samtidigt som djuren är den stora attraktionen uppstår negativa reaktioner då besökare inte upplevt djur i den omfattning man förväntat sig. För att undvika den negativa reaktion som kan uppstå bör någon form av "se djur garanti" övervägas. En enkel lösning vore några mindre hägn (ev. i anslutning till restaurang och boende) där besökaren garanterat kan se de arter som finns i parken. Ett annat alternativ vore någon form av återbesöksrabatt. Svårigheten blir då att hitta en modell för att identifiera vilka som är berättigade till en dylik rabatt. Ett alternativ är att ge alla besökare rabatt på återbesöket, där storleken på rabatten sannolikt är lägre än ett alternativt där endast de som inte sett några djur är berättigade till rabatten.

- **Älg.** Det är uppenbart att många besökare efterfrågar älgen, samtidigt som det finns praktiska problem att införa den på Eriksberg. Kanske det går att fundera i alternativa banor kring detta, hitta samarbetspartners etc.

- **Eriksberg, mer än bara safari.** Det gäller att utveckla olika typer av guideade turer som passar olika grupper av besökare. Guideade turer med olika tematik bör övervägas, några med uppenbara utbildningsinslag andra med översiktliga. Kanske går det också att något slags "hop-on hop-off" modell som turistbussarna i London använder? Det innebär att turerna följer ett regelbundet schema och man kan kliva på eller av på särskilda platser som man själv önskar. Kan man vara delaktig i skötseln av parken som en exklusiv produkt? Likaså bör Eriksbergs historia lyftas fram på lämpligt sätt. Här finns underlag för intressant "storytelling".

- **Paketering.** Ett ledord inom turismen är paketering och verksamheten på Eriksberg utgör inget undantag från detta. Med den nya restaurangen och boendeanläggningen öppnas nya möjligheter att skapa upplevelsepaket där boende, mat och naturupplevelser kombineras i olika former. Ett tänkbart paket för att maximera djurupplevelsen och storytelling kan vara guidead kvällstur, övernattnings och guidead morgontur i kombination med lämplig förtäring.

- **Många små förbättringar kan ge stora effekter.** Undersökningen visar på en rad möjliga förbättringar i anläggning och service som sammantaget kan ge stora positiva effekter på kundnöjdheten utan kostnaderna blir särskilt stora. Särskilt svenska besökare efterfrågar fler guideade turer i parken. Andra förbättringar som efterfrågas är fler rastplatser, fler mötesplatser, fler toaletter, möjligheter till bad, information om var djuren befinner sig och uthyrning av kikare.

- **Entré från havet.** Eriksberg är idag helt inriktat på att ta emot besökare med bil eller buss. Samtidigt är anläggningen belägen mitt i en av Sveriges mest attraktiva skärgårdsmiljöer och ett planerat framtida biosfärsområde. Det ligger nära till hands att överväga möjligheten att besöka Eriksberg från havet, dvs ordna med en brygga, entré och guidade turer för båtturister. Här kan också samarbete med anläggningen på Tjärö vara en möjlighet.

- **Destination Blekinge.** Eriksberg må vara en stor attraktion i sig, men ingen attraktion utan en destination. En viktig framgångsfaktor för att öka besöksvolymen i framtiden är att aktivt samverka med omgivande aktörer och organisationer, inte minst kring marknadsföring. Enklare former av boende, älgar, båtturism och komplementära aktiviteter är andra möjliga exempel på samarbetsområden.

- **Donation och adoption.** På senare tid har intresset för donationer till naturvårdande och andra för samhället välgörande ändamål ökat. Detta kan vara en alternativ intäktsmöjlighet vid sidan av parkens dagliga drift, men som sannolikt kräver en väl utarbetad strategi. Är det möjligt att adoptera ett djur i parken? Kan kanske var svårt att kombinera med jaktverksamheten?

- **Kontinuerliga besökarstudier.** För att löpande utveckla verksamheten på en anläggning som Eriksberg är det angeläget att kontinuerligt stämna av med besökarna. Genom att genomföra besökarundersökningar med jämna mellanrum (förslagsvis var tredje eller femte år) får ledningen en möjlighet till kontroll att verksamheten uppfyller besökarnas förväntningar, fånga upp önskemål om ett förändrat utbud och ett redskap att testa egna idéer och förslag till förändringar.

## Appendix 1



### Bästa besökare!

Sommaren 2010 genomför vi en undersökning i syfte att utveckla och förbättra Eriksbergs safaripark. Vi delar ut en enkät per sällskap och för att få svar från olika slags besökare ber vi att den person i sällskapet (över 18 år) som mest nyligen har fyllt år besvarar frågorna. Vänligen besvara frågorna mot slutet av ditt besök. Som tack för din medverkan har du möjlighet att delta i utlotning av en gratis övernattning på Eriksberg.

1. Hur många personer ingår i ditt sällskap? \_\_\_\_\_

2. Jag besöker Eriksberg tillsammans med...  
 Familjen / partner  
 Vänner / bekanta  
 Kollegor / arbetskamrater  
 Annat sällskap  
 Ensam

3. Har du besökt Eriksberg tidigare?  Nej  
 Ja, ange ungefär hur många gånger \_\_\_\_\_

4. Ungefär vilken tid på dagen kom du till Eriksberg? Klockan \_\_\_\_\_

5. Ungefär hur länge varade ditt besök på Eriksberg? \_\_\_\_\_ timmar

6. Hur fick du kännedom om Eriksberg?  
 Internet  
 Resehandbok / karta  
 Vänner / bekanta  
 Annat sätt, ange; \_\_\_\_\_  
 Annons i tidning  
 Turistbyrå / broschyr  
 Vägskylt

7. Var övernattade du natten före besöket på Eriksberg?  Hemma  
 På annan plats, ange platsens namn \_\_\_\_\_

8. Hur viktiga var nedanstående faktorer för dig när du valde att besöka Eriksberg?

(Ringa in en siffra för varje påstående)

	<i>Inte alls viktigt</i>		<i>Viktigt</i>		<i>Mycket viktigt</i>
Att uppleva djuren i parken.....	1	2	3	4	5
Att uppleva naturmiljön i parken.....	1	2	3	4	5
Att parken ligger nära min bostadsort.....	1	2	3	4	5
Att man möter andra människor.....	1	2	3	4	5
Att parken är vacker och välskött.....	1	2	3	4	5
Att parken är familjevänlig.....	1	2	3	4	5
Att man upplever lugn och ro.....	1	2	3	4	5
Att det går att köra bil i området.....	1	2	3	4	5
Att djuren i parken kan ströva fritt.....	1	2	3	4	5
Att det finns restaurang, kafé, försäljning.....	1	2	3	4	5

9. Motsvarar entréavgiftens storlek de upplevelser du fick under besöket på Eriksberg?

(Markera med ett kryss på skalan)

0-----1-----2-----3-----4-----5-----6-----7-----8-----9-----10  
*Nej, inte alls* *I viss grad* *Ja, i hög grad*

**10. Vänligen svara på nedanstående påståenden.**

- a. Det var lätt att hitta till Eriksberg:  Ja  Nej  
b. Mitt besök på Eriksberg var planerat i förväg:  Ja  Nej  
c. Jag åkte mer än ett varv i safariparken:  Ja  Nej  
d. Jag upplevde trängsel under besöket på Eriksberg:  Ja  Nej  
e. Jag åt mat, fikade eller köpte glass på Eriksberg:  Ja  Nej  
f. Jag handlade matvaror eller souvenirer på Eriksberg:  Ja  Nej

**11. Vad anser du bör göras för att utveckla Eriksberg för besökarna?**

(Ringa in en siffra för varje påstående)

	<i>Inte alls viktigt</i>		<i>Viktigt</i>		<i>Mycket viktigt</i>
Mer barnanpassade aktiviteter.....	1	2	3	4	5
Guidade turer i parken.....	1	2	3	4	5
Fler rastplatser längs bilvägen.....	1	2	3	4	5
Fler mötesplatser längs bilvägen.....	1	2	3	4	5
Fler utställningar om djur och natur.....	1	2	3	4	5
Större utbud av souvenirer.....	1	2	3	4	5
Annat, ange; _____					
_____					

**12a. Totalt sett, vilket omdöme ger du besöket i Eriksberg?**

- Helt perfekt  
 Mycket bra, endast några få saker kunde varit bättre  
 Bra, men en del saker kunde varit bättre  
 Ganska bra, men mycket kunde ha varit bättre  
 Dåligt, det mesta kunde varit bättre  
 Mycket dåligt

**12b. Ange vad som var särskilt ...**

**bra:** \_\_\_\_\_

**dåligt:** \_\_\_\_\_

*Avslutningsvis några frågor om din bakgrund. Vi ställer dem för att jämföra olika grupper av besökare.*

**13. Vilken är din nationalitet?** \_\_\_\_\_

**14. Mitt postnummer är:** \_\_\_\_\_

**15. Vilket år är du född?** \_\_\_\_\_

**16. Jag är...**  kvinna  man

**Stort tack för din medverkan! Om du vill ha information och erbjudanden från Eriksberg i framtiden, samt delta i utlottningen av en gratis övernattning på Eriksberg inklusive entré för två personer 2011, vänligen lämna din e-post adress eller postadress på utrymmet nedan (dina kontaktuppgifter kommer inte användas för annat ändamål);**

\_\_\_\_\_  
\_\_\_\_\_  
\_\_\_\_\_

## Appendix 2

### 7. Var övernattade du natten före besöket på Eriksberg? (annan plats än hemma)

<b>HOTELL / VANDRARHEM</b>	Boende på Elusbergsv i	Hällaryd
B&B Öland	Karlshamn	Hällevik
First Hotel Karlshamn	Bredasjö Tving	Hässeldalen
First hotell	Broby	Hätteboda
First Stadt Hotel Karlskrona	Bromölla	Hörvik
Guö värdshus	Bromölla	Immeln
Guö Vårdshus	Bromölla	Immeln
Guö Vårdshus	Bräkne-Hoby	Isaberg
Guö Vårdshus	Bräkne-Hoby	Johannishus
Guö Vårdshus	Bräntehnuva nära Nättraby	Järnavik
Guö Vårdshus	Buresryd	Järnavik
Guö Vårdshus	Bäckasjögärde	Järnavik
Guö Vårdshus	Bökevik	Kalmar
Hasslö Vandrarhem	Bökevik	Kampersmåla
Hotel Åhus strand	Dangebo	Karlshamn
Port Hotel	Degeberga	Karlshamn
Ronneby brunn	Djupekås	Karlshamn
Ronneby brunn	Dragsö	Karlshamn
Ronneby Brunn	Edstorp	Karlshamn
Ronneby Brunn	Eringsboda	Karlshamn
Ronneby Brunn	Familj	Karlshamn
Ronneby Brunn	Fewo (?) Ronneby	Karlshamn
Scandic hotell	Fridlevstad	Karlshamn
Scandic Karlshamn	Fähallen	Karlshamn
Scandic Karlshamn	Fähre	Karlshamn
Scandic Karlshamn	Garnanäs	Karlshamn
Scandic Karlshamn	Getnö Gård	Karlskrona
STF Hotel i Ronneby	Getnö Gård	Karlskrona
Villa Vesta, Ronneby	Gotland	Karlskrona
Vårdshus "Guö"	Gränum	Karlskrona
Ynde vandrarhem	Gustavstorp	Karlskrona
	Guttamåla (Karlskrona kommun)	Karlskrona
<b>PLATS / STAD</b>	Guö	Karlskrona
Alstermo	Guövik, mormors hus	Karlskrona
Asarum	Gyön	Karlskrona
Aspan	Hagby	Karlskrona
Aspan	Halen	Karlskrona
Backryd	Hanöhus	Karlskrona GK
Belganet	Hemsjö	Karön
Blomstergården Eringsboda		

Kivik	Saxemara	
Kivik	Sibbamåla	
Kivik	Siggamåla	<b>CAMPING / STUGA</b>
Kollevik	Simrishamn	<b>/HUSVAGN / HUSBIL</b>
Kollevik	Simrishamn	Blomstergårdens coming
Kollevik	Simrishamn	Blomstergårdens camping
Kosta	Sirkön	Bromölla camping
Kvohshult	Sjöhaga	Bökebo sommarstuga
Kyrkhult	Skillinge	Camping
Köpegård	Släktingar	Camping
Köpenhamn	Spjälkö/Alingsås	Camping
Lund	Stilleryd	Camping
Långasjönäs	Sturkö	Camping
Långasjönäs	Svängsta	Camping
Långasjönäs	Söderåkra	Camping
Lönsboda hos bekanta	Sölvesborg	Camping
Malmö	Sölvesborg	Camping
Min bror i Trensum	Tingsryd	Camping
Mjällby	Tingsryd	Camping
Mjönäs	Tingsryd	Camping
Mörrum	Tjurkö	Camping
Mörrum	Torne	Camping Asarum
Nabben	Torsö	Camping Asarum
Nogersund	Tranemo	Camping Dragsö
Norjeboke	Tranemo	Camping Hätteboda, Urshult
Nära Kristianstad	Tromtö	Camping i Karlshamn
Olofström	Vilshult	Camping Järnavik
Olofström	Visselfjärda	Camping Karlskrona
Osby	Värnamo, Småland	Camping Kollevik
Osby	Västervik	Camping Löderup
Pernilshoka	Växjö	Camping Orrefors
Pikaböl	Växjö	Camping Ronneby Hamn
Pukavik	Växjö	Camping Valje
Rasy	Yngsjö	camping Åhus
Ronneby	Åhus	Campingplats
Ronneby	Åhus	Campingplats
Ronneby	Åhus	campingplats
Ronneby	Åryd	Campingplats
Ronneby	Åryd	Campingplats Yngsjö
Ronneby	Åryd	Dragsö camping
Ronneby- Aspan	Åryd	Dragsö camping Karlskrona
Ryd	Ängholma	Ekna Naturcamping, Växjö
Ryedal	Öland	Feriehus
Rödeby	Öland	feriehus
Rödeby	Öland, Borgehage	feriehus

feriehus	Semesterhem	Stuga Tving
Feriehus	Semesterhus	Sturkö camping
Feriehus Bökemåla	Skönstavik camping	Sturkö Camping
Feriehus Bökemåla	Skönstaviks camping	Tobisvik Camping
Fritidshus Torhamn	sommarhus	Tält
Fritidshus Torhamn	Sommarhus	Tält
Hus i Märserum	Sommarstuga	Valjevikens camping,
Husbil	Sommarstuga	Sölvesborg
Husbil	Sommarstuga	
Husbil	Sommarstuga	<b>ÖVRIGT</b>
Husbil	Sommarstuga	familj
Husbil	Sommarstuga	Hos föräldrar
Husbil	Stuga	Med familjen
Husbil på Öland	Stuga	på färjan
Husbil, kompis	Stuga	urinnevånare
Hyrtd hus i Energyda	Stuga	vänner
Hyrtd hus v.31 i Pukavik	Stuga	
Hälliviks camping	Stuga	
Ivö camping	Stuga	
Jvö Camping	Stuga	
Jämjö, tält	Stuga	
Järnavik camping	Stuga	
Järnavik Camping	Stuga	
Järnaviks camping	Stuga	
Järnaviks camping	Stuga	
Kivik Camping	Stuga	
Kivik Camping	Stuga	
Kivik Camping	Stuga	
Kollevik stugby	Stuga	
Kolleviks camping	Stuga	
Kolleviks camping	Stuga	
Kolleviks camping	Stuga	
Kolleviks camping	Stuga	
Kolleviks camping	Stuga	
Landöns Camping	Stuga	
Långasjö camping	Stuga i Björkenäs	
Långasjönäs Camping och	Stuga i Bökevik	
Stugby	Stuga i Karlshamn	
min sommarstuga	Stuga i Pukavik	
privat hyrd stuga	stuga i Småland, Värnamo	
Privat stuga	kommun	
Ronneby camping	Stuga i Sölvesborg	
Ronneby havscamping	Stuga i Åryd	
Ryd camping	Stuga Ljungbyhed	
Ryd camping	Stuga Lönsboda	



## Appendix 3

### 12b. Ange vad som var särskilt bra:

#### DJUREN

Aktiva djur	djur.
Alla djuren	Djurbeståndet
alla djuren	Djuren
Alla djuren,	Djuren
Att de djuren ströva så fritt och ogenerat	Djuren
Att det är så tillgång på djur.	Djuren
att djuren får gå fritt i naturen	Djuren
Att djuren får springa fritt	Djuren
Att djuren får ströva fritt	Djuren
Att djuren går fria	Djuren
Att djuren går fritt	djuren
Att djuren har det bra och får ströva fritt	djuren
att djuren kan gå fritt	Djuren
Att djuren kan röra sig fritt över vägen.	djuren
Att få se djuren i vilt tillstånd	Djuren
Att få uppleva djur ifrihet	djuren
Att komma nära djuren	Djuren
Att man fick se djuren	Djuren
att man ser djuren	Djuren
Att man såg många djur på nära håll	Djuren
Att se djuren i full frihet	Djuren
Att uppleva djuren i det fria	djuren
Att uppleva vilda djur i naturlig miljö	Djuren
Att vi fick se alla sorters djur som finns här	Djuren
Att vi fick se många djur	djuren
Att vi fick se många djur	Djuren
Att vi fick se nästan alla djuren	Djuren fria
Att vi fick se så många vilda djur	Djuren har det bra - ingen liten djurpark
Att vi fick se visenterna och hjortarna,	djuren har så mycket plats
smågrisar	djuren i deras naturliga miljö
Att vi fick se väldigt många djur ikväll	Djuren i parken
Att vi såg många djur	Djuren i parken
Att vi trots tidpunkt såg visenter, vildsvin och	Djuren i sin naturliga miljö, dock såg vi bara
hjortar	två vildsvin
Barnen såg djuren	Djuren strövar fritt
djur	djuren syns fint
Djur	Djuren var nära
Djur	Djuren, personalen

Djuriakttagelserna  
djurupplevelsen  
Dom vilda djuren bla. Visent  
Fick se mycket djur  
Fick se många djur  
Fin gris  
Fina djur  
fria djur  
Frilevande djur,  
God möjlighet att se djur och många viltarter,  
tack för en trevlig tur!  
Lagom mycket djur att se  
Lugnt, man kan se djuren i naturlig miljö  
man fick se djuren  
Mycket djur  
Mycket djur  
Mycket djur alla viltslagen  
Mycket djur att se  
Mycket djur i frihet  
Mycket vilt med fina troféer  
många djur  
Många djur  
Många djur  
många djur ?  
Många djur fridfulla inte ängsliga något om  
naturen och landskapet  
Många djur i natuen  
många djur i parken  
många djur synliga just ikväll  
Många djur,  
Många djur, naturpark  
Många djur.  
Naturmiljö för djur  
någonting om djuren  
Närhet till djur  
Närhet till djuren.  
Närhet till vildsvinen  
Närheten till djuren  
Närheten till djuren  
närheten till djuren  
Närheten till djuren  
Närheten till djuren  
Park på djurens villkor, bra!  
Rikligt med djur,  
Roligt att vi fick se så många djur i sin natur!!!

Se djuren  
se djuren i naturlig miljö  
Se djuren på nära håll  
Sett mycket djur  
Sett många djur  
Spännande djur  
Såg djur,  
Såg djuren gå fria.  
Såg mycket djur,  
Såg många djur  
Såg många djur  
Såg många djur  
Såg många djur  
Såg många djur  
trevligt med djuren  
upplevelsen av djur en  
Upptäcka djuren  
Vi fick se alla djuren i solsken mufflonfåren var  
extra fina  
Vi fick se djuren till sist  
Vi fick se många djur på mycket nära håll.  
Vi hade tur, fick se alla djur på nära avstånd  
Vi hade tur och fick se många djur  
Vi har sett många hjortar och vildsvin  
Vi såg alla djuren förutom mufflon  
Vi såg en uggle  
Vi såg jättemycket djur som vi inte har sett här  
förut  
Vi såg många djur  
vi såg många djur  
Vi såg många djur,  
Vi såg många fina djur  
Vildsvin och visenter  
Visentflocken  
Välståndande djur, ej stressade, som rör sig fritt

### **NATUR, LANDSKAP, UTSIKT**

Absolut naturen  
Alltid olika upplevelser av djuren och naturen  
Att allt nästintill är orört  
Att det är så vackert  
Att där är allt så som naturen är  
Att man hade bra sikt  
Att mycket är orört särskilt naturen  
Att parken är naturlig

att utsikten ligger mitt i parken	Natur
Behåll det naturliga, enkla och givna	Natur
bra utsiktsställen	Natur
Den underbara miljön i parken.	Natur
Det var lugnt.	Natur,
Det är fint	Natur, miljö
Det är vackert och tyst i parken	Naturen
Ett helt otroligt lugn och ro av den vackra naturen	Naturen
Fin miljö, lugt och tyst, viloplats	Naturen
Fin natur	Naturen
Fin natur	naturen
Fin natur	Naturen
Fin natur	naturen
Fin natur	Naturen
Fin natur	naturen
fin natur	naturen
fin natur	naturen
fin natur	Naturen
Fin natur,	Naturen
Fin natur, lugnt	Naturen
Fin natur, utsikten	Naturen
Fin omgivning	naturen
Fin välskött natur	naturen
fint landskap	Naturen , fin utsikt
Fint naturområde	Naturen i parken
gnet	Naturen Landskapet,
Helt underbar park	Naturen Landskapet,
Härlig natur	naturen är så vacker
Härlig natur, fint område, lugnt och stilla och landskapet	Naturen, bergen
Landskapet är en dröm	Naturen, det var inte så många turister
Landskapet,	Naturen, lugnet,
Landskapet, näckroserna	Naturen, speciellt utsikten och näckrosdammen.
Landskapet, stillheten	Naturen, Utsikten
Lugn och ro, upplevelse.	Naturen, utsiktsplatsen och lugnet
Lugnet och skönhet av naturen	Naturupplevelsen
Lugnet, den vilda vackra naturen	Naturupplevelsen
lugnt, naturen,	Näckros,
Lugnt, välbevarat	Oberört natur
Miljön,	Omgivning
Mycket fin naturlig omgivning	Området är otroligt vackert och omväxlande
Mycket fin utsikt	Omväxlande landskap,
Mycket vacker natur, .	Röda näckrosor
Många djur, trevlig natur, en fin upplevelse	Skön natur
Många naturupplevelser	Stor natur

Storslagen natur+landskap.  
Toaletten vid utsikten  
Toppen, vacker natur  
underbar miljö  
Utsikten  
Utsikten  
Utsikten  
Utsikten  
Utsikten  
Utsikten - mycket bra  
Utsikten m. rastplats, naturen  
Utsikten och miljön  
Utsikten och vädret var underbart  
Utsikten var fint, utedasset var underbart  
Utsiktsplatsen  
Utsiktsplatsen  
Vacker natur  
Vacker natur  
Vacker natur  
Vacker natur  
Vacker natur,  
Vacker naturupplevelse  
vackert landskap  
Vackert, natur  
visar naturen i kustområdet på ett bra sätt  
Vädret, Utsikten  
Vägens natur  
Välordnat, rent och snyggt

### **ANLÄGGNING, SERVICE**

Aktiviteter för barnen  
Aktiviteter för barnen i lekparken  
Att det var lite folk (midsommardagen).  
Många bra barnaktiviteter. Restaurangen bra.  
Barnbarnen=lekplatsen + cyklarna  
barnen uppskattade barnaktiviteterna  
barnens lekplats  
Belagda vägar  
berättelsen på CD  
Besökaren har stor frihet, duktig och trevlig  
personal.  
Bevarat de gamla husen och grunderna,  
guidningen med CD

Bra avstånd mellan bilarna, cd är en bra idé,  
tack för att den finns på danska  
Bra barnaktiviteter  
bra CD-skiva  
Bra guide. Väldigt trevlig restaurang trots att  
det ej var därför vi kom hit. Fel datum??  
Bra info på CD, kulturstigen samt förstås  
Bra med broschyr av olika slag.  
Bra med utfodringsplatser av djuren intill  
vägen  
Bra naturlekplats,  
Bra upplagd slinga mycket bra och informativ  
CD  
bra väg att köra på  
Bra vägar, bra info om platserna  
Bra vägbeskrivning, bra CD  
CD  
CD som gav ett stort plus  
CD, Kyrkestigen  
CD:n  
CD:n var väldigt bra och informativ  
CD;n som reseguide  
CD+Plan+Park  
CD-guide mycket bra.  
CD-guidning  
Cd-guidning,  
CD-skivan var bra info  
CD-skivan!  
Den härliga naturlekplatsen, safarirundan  
Det fanns en stor lekplats med massa olika  
saker.  
Det är en fin och lugn miljö  
Fika/grillplatserna är mycket bra!  
Fin restaurang  
Fina promenadslingor  
fina utställningar  
Foderplatserna, cd-skivan  
Grillhyddan, riktiga leksaker inget plast  
Grillplatsen  
Gårdens barnlekplats, grillstuga  
Hjortfilén i restaurangen superb; samt vacker  
inredning av matsalen  
Härliga rastplatser, toppen grillhydda och  
lekplats  
Imponerande ny restaurang!

Informations-CD

Intressant att se torpet Kyrkesta, intressant att gå den slingan

Intressant med CD:n. Lugnt! och mysigt café, vildsvinskorv

Kassetten var bra.

krovgrillning

Lagom lång väg runt i hägnet, mycket fin rastplats vid utsikten

Lagom mycket folk, restaurangen är bra lagom trafik, god hänsyn mot andra besökare

lekparken

Lekplats

Lekplats

lekplatsen

Lekplatsen

lekplatsen ++

Lekplatsen för barn

Lekplatsen och rastplatsen Utsikten

Lekplatsen vid gården är jättebra

Lugnet

Lättillgängligt

Maten var mycket god. Fin lekplats.

Maten var väldigt god, (vilt!)

Maten, miljön

Maten, tillgängligheten, vädret, lekplatsen för barn

Mycket god mat i restaurangen

Mysig park, bra lekutbud för barnen, god mat på caféet.

Parken med djuren och naturen nar trevlig.

Perfekt naturlekplats och ladan med trambilar

Rastplats

Rastplats

Rastplatser o toaletter

Resturangens utseende, rent och fräscht

Riktigt bra CD, gärna med mer musik

Små vägar. CD koncept. Gamla och döda träd.

Låg densitet

Stort. En entré=allt ingår! Kul för barnen på gården. Gott om plats.

Tillgängligheten till grillplats och lekpark

Toalett

toalett!

Uppstoppade djur och fåglar

Utfodringsställen

Utställningarna

WC

Vägen i bra ordning

Vägen och Intressant flora, enorm yta, bra vägar

Vägen och lekparken

## ÖVRIGT

Aktiviteter för barnen

Allmänt trevligt besök

Att det är välvårdat

Att kunna köra bil själv i egen takt

Att kunna stanna vid savannen och titta

Att man kan komma åter samma dag med samma

Att man kan köra runt med sin egen bil

Beröm till renovering och nybyggnad och ändå behålla atmosfären!

Betesputsning

Chauffören, vädret

Ett spännande kulturområde

Fin eftermiddag

Friheten på Eriksberg

Helheten. Det bästa som hänt mig är "

Eriksberg". Här mår jag bra

Ingen trafik

Ingen trängsel

Inte så mycket andra bilar

Kulturmiljön och de historiska inslagen.

Lekpark för barnen

Lugnet, laom mycket info

Lugnt och vackert

Man sköter sig själv. Får stanna så länge

Oväntade händelser bakom varje krök

Rent, välskött

Tillgänglighet

Tillgängligheten

Torparens historia och naturen, samt gården

Trist med branden!

Vackert

Vi har alltid årskort och brukar vara här cirka

10 gånger/säsong. Barnen älskar parken

Vädret

Vädret

## Appendix 4

### 12b. Ange vad som var särskilt dåligt:

#### INGA ELLER FÅ DJUR

Att de inte såg några älgar  
Att de ofta är långt bort  
Att man inte såg något större djur. Kunde ha haft mat(utfodring)ställen närmare vägen.  
Att vi inte såg mufflon  
Avståndet till djuren är ibland för stort . Går det att "mata"fram dom.  
Bison var långt borta, mufflon syns inte (visste detta i förväg)  
Bison var långt borta, mufflon syns inte (visste detta i förväg)  
Djuren såg man inte mycket av  
Djuren såg man inte mycket av  
dåligt när man inte ser några djur  
där är inga älgar, vi älskar speciellt dem  
Fick inte se mufflorna  
Fick inte se mufflorna  
Fick inte se några visenter  
Fick inte se några visenter  
fler djur, ev lite mera exotiska också  
fler djur, ev lite mera exotiska också  
Få djur  
Få djur  
Fåren syntes dåligt. Inte ett enda mufflon  
Fåren syntes dåligt. Inte ett enda mufflon  
För få djur, mer att göra  
För lite djur  
För lite djur  
För lite djur  
För lite djur  
för lite utfodring till vildsvinen  
För sent öppet. Kunde vara gott att komma tätare på djuren.  
För varmt - få djur  
Hade velat se fler djur!  
Hittade inga mufflonfår  
I början såg vi inga djur  
I början såg vi inga djur  
Inga djur  
Inga djur  
Inga mufflon  
Inga mufflon  
Inga mufflon  
Inga mufflon

Inga mufflon, inte heller vid detta besök  
Inga visenter!  
Inga älgar  
Inga älgar  
inga älgar  
inga älgar i parken  
Inga älgar var beskrivna i reseguiden  
inga älgar, få djurarter  
Ingen påfågel eller vitkindad gås  
Inte ett enda djur förutom svanar och änder.  
Inte mycket djur  
Inte många djur  
Inte många djur  
Inte sett några älgar  
Inte så stor variation alnte mycket djur  
Inte tillräckligt med djur, det är för tidigt att stänga parken klockan 19.00.  
Jag kan inte tyda allt, men de vill se fler djur  
Jag kan inte tyda allt, men de vill se fler djur  
Kunde varit fler djur  
kunde varit fler djur att se.  
litet antal av djur, liten variation av arterna  
Man såg inte så många djur  
Man såg inte så många djur  
Mera bison  
Regn-regn-få djur framme  
Saknad mufflon  
Saknad mufflon  
Som jag tyder det såg de inte så mång djur.  
Som jag tyder det såg de inte så mång djur.  
Svårt att se djuren  
Svårt att se djuren  
Svårt se djuren,  
Synd att inte alla djur visade sig (vi saknade mufflon och visent), men vi förstår att det är svårt att påverka.  
Synd att vi inte fick se mufflon  
Såg endast ett djur, lite tråkigt.  
Såg endast tre visenter  
Såg endast tre visenter  
Såg få djur  
Såg för få djur, vi kommer senare  
Såg för få djur, vi kommer senare  
såg inga mufflon  
Såg inga mufflon eller kronhjortar

Såg inga vildsvin eller visenter  
Såg inga vildsvin eller visenter  
Såg inte så många djur  
Såg inte så många djur  
såg inte så många djur  
Såg inte så många djur  
Såg inte så många djur  
Såg mycket lite djur  
Såg mycket lite djur  
Tror att det står att de vill se fler djur  
Tror att det står att de vill se fler djur  
Tyvärr såg jag varken kronhjortar eller  
mufflonfår  
Tyvärr såg vi inte visenterna.  
Vi hade hoppats på att få se flera djur  
Vi saknar viltbuffén, kanej tyda meningen  
Vi såg inga djur. Oläsligt  
Vi såg inga djur. Oläsligt  
Vi såg inga mufflon  
Vi såg inga mufflon  
Vi såg inga visenter eller mufflon  
Vi såg inga visenter eller mufflon  
Vi såg inte alla djuren, ingen varm plats att  
sitta på  
Vi såg inte ett enda djur, inga fåglar, vildsvin  
eller visenter  
vi såg inte mufflon,  
Vi såg inte mufflon, dem ville vi helst sett  
Vi såg inte så mycket djur, men det kan inte ni  
hjälpa  
Vi såg inte så mycket djur, men det kan inte ni  
hjälpa  
Vi såg inte så många djur  
Vi såg inte så många djur  
Vi trodde att det skulle finnas älgar.  
Vädret, vi såg inga djur  
Älgar!  
Älgar!

## **ANLÄGGNING / SERVICE**

25 kronor för en kanelbulle. Dåligt utbud.  
Priserna inte "familjeanpassade". Charmen  
borta i caféet.  
Affären var stängd, bättre vägbeskrivning  
Allt var inte handikappsanpassat  
Aningen höga engångs entréavgift  
Att caféet var stängt trots att det skulle ha  
varit öppet att trampbilsladan krymt, samt  
inte var upplyst. Att ingen personal fanns INNE  
i parken.

Att det bara finns parkering för handikappade  
vid gården. Alla med rörelsehinder har inte  
rätt att parkera på handikapplats.  
Att man inte kan komma in lite senare.  
Telefonnr ifall man kör på något djur. Skjut av  
fler grisar för många inte ?? Mata inte djuren  
för mycket. Skyltar/bilder i tornet vilket djur  
som är vilket. + ngt ottydligt om öppentider  
och skylt.  
Att serveringen stängde så tidigt  
att vi inte fick behålla Cd:n. Ingen talade om  
att vi skulle lyssna (tror vi) under färden.  
Bättre och säkrare gångväg från park. Till  
gården.  
cafeet  
Caféet stängs för tidigt och jakttornen är  
störande, lite för lite djur. Eftersom de flesta  
kommer strax innan 19.00 då det är störst  
chans att se djur är öppettider för café och  
souvenirbutik alldeles för dåliga.  
CD:n avbröt sig många gånger  
CD:n fungerade inte  
Chauffören  
De smala vägarna och en del branta  
vägpartier. Rastställen utefter vägen  
Den nya restaurangen är fisfärnäm  
Det var inte så många platser där man kunde  
stanna och gå ut  
Det var mycket bilar och alla ville stanna på  
samma ställen  
Dubbelriktad trafik till Utsikten.  
Ett enklare barnvänligt café el kiosk  
Extremt fult nybygge vid gården  
Fler mötesplatser till utsiktspunkten  
fler mötesplatser/omkörning  
Flera parkeringsplatser efter slingan där man  
kan stanna och betrakta, flera mötesplatser  
För dyrt  
För då vandringsleder(?)  
För få mötesplatser för oss som åker husbil  
För få ställen att kunna fota ifrån utan att få  
kö bakom sig  
För lite bänkar vid Utsikten  
För många människor  
gården började stängas innan vi kört ut,  
otäckt!  
Hade lite otur med utbudet av djur idag kunde  
inte handla något då de inte kunde ta emot  
kort i caféet  
Hemsidan  
Hittade inga souvenirer på gården (svårtytt)

Info om var chansen är störst att se de olika djuren. Var ska man tex vara för att se havsörn?  
Ingen badplats  
Ingen campingmöjlighet  
Ingen rabatt för pensionärer  
Ingen restaurang eller kafé annars inget  
Inget speciellt  
Inget öppet så man kunde få något att dricka  
Kamouflerade utkiks- och observationplatser med informationen över fåglarna i parken  
Kan få mer mötesplatser  
Kanske lite fler mötesplatser  
Köttförsäljning - den var för liten och utan finess  
Lekparken behöver ses över, framförallt "lådan" som barnen kan låsa in sig i på lekplatsen!  
lite mer orientering - tavlor  
Maten i sommarkafeét var dyr och ej prisvärd.  
Mer info efterlyses  
Mer statistik och info om avskjutning, och vikt på de största, Utsikten mer parkeringsfickor  
Mera parkeringsplatser vid väggkanten (svårtytt)  
musiken på CD;n var lite långtråkig  
Möjlighet till bad borde finnas i sjö, blev besviken på det minskade utbudet av viltkött  
Mötesplatser  
mötesplatser eller bredare väg  
Nerfarten från utsikten (mötande trafik)  
Omkörningsmöjligheter  
Parkerings närmare restaurangen för oss äldre  
Parkeringsplatser längs vägen  
Potatis fodring, nya hotell+stengårdsplan, nya hus+jordarbeten. Liten gårdsmiljö förstörd  
Priset på maten var för dyrt och alldeles för små portioner. Serveringen heter Kom och svält ihjäl.  
Restaurangen var stängd!!! Samt välkommbroschyren fanns dålig info om djuren.  
Roligt med en passande butik även hantverk  
Senare öppettider  
Skulle varit öppet till 19.00 (hade kontrollerat innan) men när vi kom 18.00 var allt igenbommat inte ens entrereceptionen hade en aning (kunde inte använda värdekupongen)  
Skyltar, körde fel vid start  
Skyltning

Smal väg på vissa ställen  
Små stopp så att man kan ta barn på toalett (svårt att utläsa men gissar att de menar att man ska kunna stanna och låta småbarnen kissa)  
Större askfat vid Utsikten. Nya stora p-plats.  
För mycket utfodring. Nytt kontor i gårdsmiljö.  
Svårt att hitta till restaurang och kafé. Fanns ej på kartan eller några skyltar överhuvudtaget.  
Svårt med utrymme vid möte med andra bilar, fler vägar  
Text (inte CD) låta översätta till tyska modersmålet  
tillstånd att spela plattan  
Vore bra att kunna köpa någon typ av picknickkorg vid ingången  
Vägbeskrivningen  
Vägledning till Kyrkesta (missade första gången)  
Vägs skyltning endast på svenska  
Öppet under längre tid på året  
Öppetider kafé

## ÖVRIGT

Allt var bra  
Byggarbetsplats  
byggarbetsplatser (om än inte alltid)  
Har nog aldrig under de gånger jag varit här stött på någonting som irriterat mig.  
Hotellet passar inte i området  
Ingenting (gården förstördes av branden)  
Jag tyder det som att de tycker det är tråkigt att restaurangen förstördes i branden.  
knepig nya hus-passar ej in.  
Någonting om vädret.  
Regnet  
Synd att cafeét brann upp  
Vi råkade komma när gården brunnit ner  
Vi är ledsna att se skadorna på restaurangen.  
Byggarbetsplatsen gör att det ser lite stökigt ut.  
Vädret  
Vädret  
Vädret  
Vädret  
Vädret  
Vädret  
Vädret



## Appendix 5

### 11. Vad anser du bör göras för att utveckla Eriksberg för besökarna? (Annat, ange)

#### DJUR / NATUR

Att djuren visar sig!  
Att man utfodrar visenterna så att de blir tydliga för besökarna, samt att det ska finnas älgar  
Det finns för lite djur!  
Det ska finnas utmärkta platser som visar var man kan se djuren, vi såg inga myfflon eller visenter, vilket var tanken med vårt besök.  
Djur i hägn för barn, en älg  
Elg!  
Fler djur  
Fler djur  
Fler djur  
Fler djur  
fler djur  
Fler djur, rådjur, älg, stork, myskoxe  
Fler mufflon  
Fler visenter för vi såg inga!  
Flera djur och olika sorter tex. björnar,  
Flera ställen där man kan observera de inhemska vildarterna. Avsaknaden av älg  
Färre ankor, fler rundor, fler ställen att gå ut, tigrar och en t-rex  
Inga djur  
Kan man inte vid entrén få reda på vart visenterna befinner sig?  
lodjur och en inhägnade älgar  
Mer djur  
Mera djur  
Mycke mycket mera mindre vilt hare får getter  
Någon slags tips om var djuren finns den dagen. Mer info om djuren.  
Några älgar  
ställena så man ser djuren bättre  
Större möjlighet för att se djur  
Såg inga grisar  
Var rädda om naturen

Vi skulle vilja att det fanns älgar i parken också.  
vill ha brölsafari  
Vill ha fler djur  
Älgar  
Älgar  
älgar  
Älgar  
Älgar  
Älgar fattas  
Älgar i parken skulle vara trevligt!

#### ANLÄGGNING / SERVICE

Affären för viltkött var inte öppen  
Avståndsskyltar  
Badmöjligheter  
Badplats  
Bredare väg!  
Brickor  
Broschyr på tyska  
Byt ut utställningarna ibland. Matprovning  
Bättre skyltat om vägen, vill ha bra badplats.  
Bättre skyltning av körvägen  
Cafe som är öppet nära lerområde  
en badplats ?  
Fanns inga souvenirer  
Fiskemöjligheter  
Fler möjligheter att röra sig fritt i parken  
Fler toaletter längs vägen  
Fler toaletter utmed rundan  
Gärna information på polska  
Hålla caféet och souvenirbutiken öppet längre, tex. 21.00.  
Infobroschyr om naturen och djuren vid entrén  
Inga ändringar. De nya byggnaderna stör.  
Moderna hus+hotell ser fula ut i parken. Sköt om det unika gamla.

Kaffekorg att ta med till Utsikten  
Lite mer fakta om djuren i broschyren för det är så svårt att koncentrera sig på Cd'n när man kör.  
Lån av kikare  
Längre öppettider i Gastromien  
Längre öppettider på gården och caféet  
Man skulle kunna köpa fikakorg direkt i entren  
Man skulle kunna låna kikare när man tittar på djuren  
Mycket bra med CD-skivan  
Möjlighet att vända bilen på de platser som är attraktiva, tex. Näckrosdammen. Med tungt objektiv är det .... att byta sida i bilen  
Möjligheten att köpa viltkött måste finnas kvar.  
Quickstop för husbil, någon p-ruta, för att gå på restauranger äta m. vin, åka efter frukost  
Rastplats med tak över bord - stolar  
Rejäl öppettider för café/restaurang. Det var stängt redan när vi kom tyvärr.  
Safari med övernattnig  
Skyltar till restaurangen  
Speciella fotoplatser  
Toaletter  
Tydligare karta  
Uppdatera CD:n!! Uppdatera pärmen med visenterna!  
Utfodra på vissa platser även på sommaren  
Utlåning av kikare  
Vandringsturer bland djuren med guide, bättre danska och engelska på hemsidan  
Vi såg ingen affär eller restaurang på grund av branden. Lycka till med det.  
viltbod öppen?

Öppet på julsemester, uthyrning av stor kikare

### **FAMILJ / BARN**

Det är anpassat för barn  
Gör barnvänliga utställningar, att lära om djuren  
Ha öppet hela ladan för trambilskörning och ha den öppet fram till åtminstone kl. 1900  
Lekparken behöver ses över lite, börjar bli lite "skabbig".  
Mer barnmenyer  
Studs matta utomhus

### **ÖVRIGT**

Alla som jobbar på Eriksberg är snälla och duktiga  
Allt perfekt  
Allt var okej!  
Allt var perfekt  
Att allt är så naturligt som möjligt  
Bra som det är  
Bra som det är!  
Bättre väder!  
Det är idag cirka fjorton dagar sedan den svåra branden efter blixtnedslaget. Det är verkligen fantastiskt så väl och fint personalen har lyckats snygga till området.  
Nöjd som det är  
pensionärsrabatt  
Tycker att det är bra som det är  
Vi var i bilen hela tiden pga. Regn